

---

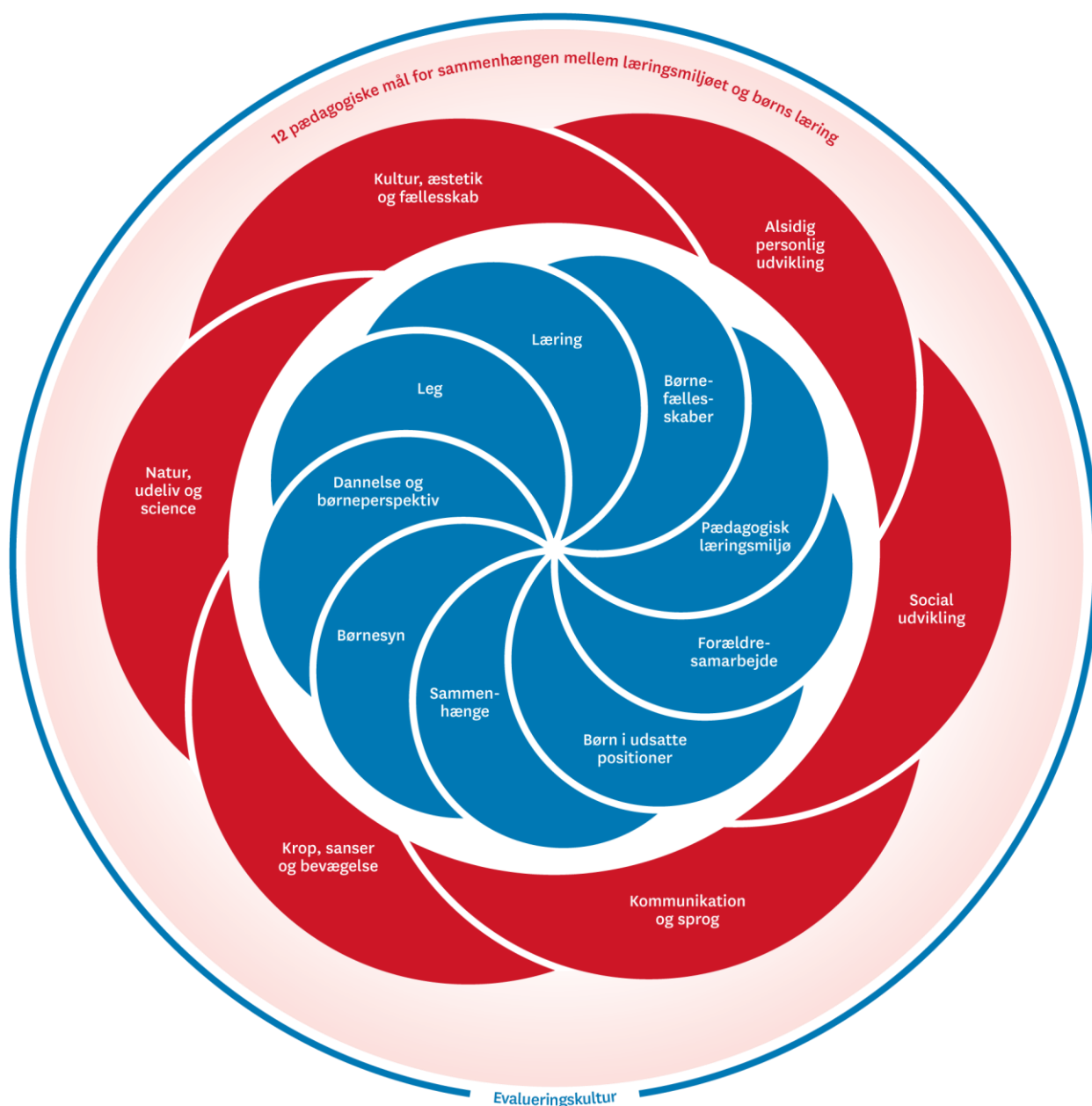
# Pædagogisk læreplan for Klynge IBØ-F Charlottehaven – efterår 2023/ efterår 2024



Højreklik her og vælg Skift billede for at indsætte billede eller logo

Den pædagogiske læreplan udgør rammen og den fælles retning for vores pædagogiske arbejde med børnenes trivsel, læring, udvikling og dannelse. Læreplanen er et levende dokument, som kort beskriver vores pædagogiske overvejelser og refleksioner med eksempler, der er retningsgivende for det daglige pædagogiske arbejde.

# Ramme for udarbejdelse af den pædagogiske læreplan



Den pædagogiske læreplan udarbejdes med udgangspunkt i det fælles pædagogiske grundlag samt de seks læreplanstemaer og de tilhørende pædagogiske mål for sammenhængen mellem det pædagogiske læringsmiljø og børns læring.

Rammen for at udarbejde den pædagogiske læreplan er dagtilbudsloven og dens overordnede formålsbestemmelse samt den tilhørende bekendtgørelse. Loven og bekendtgørelsen er udfoldet i

publikationen [Den styrkede pædagogiske læreplan. Rammer og indhold](#). Publikationen samler og formidler alle relevante krav til arbejdet med den pædagogiske læreplan og er dermed en forudsætning for at udarbejde den pædagogiske læreplan. Derfor henvises der gennem skabelonen løbende til publikationen. På sidste side i skabelonen er der yderligere information om relevante inspirationsmaterialer.

---

# Hvem er vi?

---

## Charlottehaven

Charlottehaven er en stor vuggestue. Vi er normeret til 72 børn i alderen 0-3 år. Vi har 25 medarbejdere, fordelt på 12 uddannede pædagoger, 12 pædagogmedhjælpere, 1 kostfaglig eneansvarlig samt 1 pædagogisk leder.

Det pædagogiske personale er fast tilknyttet de seks stuer som hedder: Persillestuen, Rabarberstuen, Sommerfuglestue, Anemonestuen, Solstrålestuen og Larvestuen.

Charlottehaven er beliggende på Østerbro tæt på Nordhavnen. Charlottehaven er bygget og åbnet i 2003.

Huset er bygget meget lyst og rummeligt. Alle rum har glasvægge ud til gangarealerne, samt store vinduespartier ud til gårdhaven. Institutionen er i 2 etager plus kælder, og etagerne er forbundet af både elevator og trapper. Der ligger tre stuer i stueetagen og tre stuer på første sal. I kælderen har vi vaskerum, skralderum, personalegarderobe og depot. I stueetagen er der køkken, 3 grupperum, samt et stort motorikrum. I indgangspartiet i stueetagen hænger en forældretavle med billeder af forældrerepræsentanter i forældrerådet og kontaktinformationer. Herudover hænger der billeder af hele personalegruppen.

På 1.sal har vi 3 grupperum samt kontor og personalerum, fællesarealet er til motorisk udfoldelse med gyngel, ribbe og krybetunnel.

Stueetagen og 1. sal har begge en svalegang med krybber, hvor de fleste børn under 2 år sover til middag. De større børn sover i soveposer på madrasser på stuerne.

I Charlottehaven mener vi, at vores vigtigste opgave er at understøtte, at alle børn får lige muligheder for at udvikle deres fulde potentiale. Dette gør vi ved at skabe tryghed for det enkelte barn og dets familie, give omsorg til det enkelte barn, både som i form af voksen / barn, men også når barnet er i en gruppe med andre børn. Vi arbejder med faste børnegrupper af 3-4 børn i perioder der giver mening ift. børnene, så alle børn oplever at de er en del af et meningsfyldt fællesskab.

Charlottehaven er en del af klynge IBØ-F:

Klynge IBØ-F består af otte enheder, 600 børn alle i alderen 0-6 år. Enhederne er **Charlottehaven**, Akvariet, Junglebo, Hvepsebo, Rosenvang, Rosahaven, Kong Gurli og Vokseværket.

I Klynge IBØ-F definerer vi kerneopgaven som, i samarbejde og partnerskab med forældre og kollegaer, at skabe læringsmiljøer for børnene, der fremmer alle børns trivsel, udvikling, dannelse, læring og deltagelsesmuligheder.

Med særlig fokus på:

- Hvad skal børnene have ud af det?
- Hvad er børnenes deltagelsesmuligheder?
- Voksenpositioner

I Klynge IBØ-F har vi fokus på fælles faglig retning, det ses blandt andet i vores netværksgrupper på tværs af enhederne. Her arbejdes med sprog, måltidet, pædagogisk udvalg bestående af klyngens faglige fyrtårne og uddannelse af kommende pædagoger i vores praktik netværk.

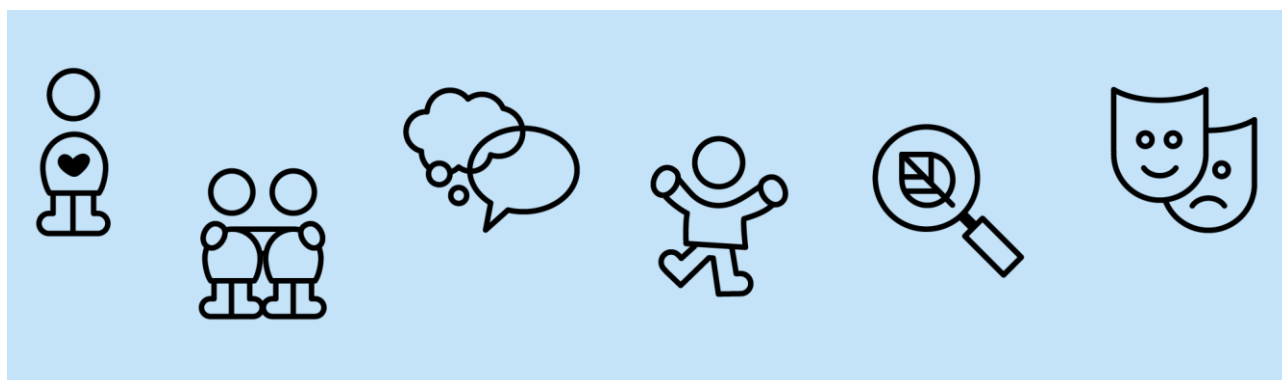
---

## Pædagogisk grundlag



”De centrale elementer er:

- **Børnesyn.** Det at være barn har værdi i sig selv.
- **Dannelse og børneperspektiv.** Børn på fx 2 og 4 år skal høres og tages alvorligt som led i starten på en dannelsesproces og demokratisk forståelse.
- **Leg.** Legen har en værdi i sig selv og skal være en gennemgående del af et dagtilbud.
- **Læring.** Læring skal forstås bredt, og læring sker fx gennem leg, relationer, planlagte aktiviteter og udforskning af naturen og ved at blive udfordret.
- **Børnefællesskaber.** Leg, dannelse og læring sker i børnefællesskaber, som det pædagogiske personale sætter rammerne for.
- **Pædagogisk læringsmiljø.** Et trygt og stimulerende pædagogisk læringsmiljø er udgangspunktet for arbejdet med børns læring.
- **Forældresamarbejde.** Et godt forældresamarbejde har fokus på at styrke både barnets trivsel og barnets læring.



- **Børn i udsatte positioner.** Alle børn skal udfordres og opleve mestring i lege og aktiviteter.
- **Sammenhæng til børnehaveklassen.** Sammenhæng handler blandt andet om at understøtte børns sociale kompetencer, tro på egne evner, nysgerrighed mv.”

---

## Børnesyn, Dannelse og børneperspektiv, Leg, Læring og Børnefællesskaber



Først forholder I jer til de fem elementer:

- Børnesyn
- Dannelse og børneperspektiv
- Leg
- Læring
- Børnefællesskaber.

---

I Charlottet haven arbejder vi på at skabe en ramme og hverdag for børnene, som understøtter at barnet trives, udvikles, lærer og dannes.

Vi arbejder med værdier som; anerkendelse, omsorg og tryghed. Forståelsen af de 3 værdier griber ind i hinanden og er alle sammen med til at skabe rammerne for en tryk hverdag for barnet, hvilket vi ser som grundlæggende og altafgørende for barnets trivsel og udvikling.

Vi arbejder ud fra at barnet skal have succesoplevelser, derved mener vi at barnet motiveres til at afprøve noget nyt. Den voksne skal ses som tryk basen, hvorfra man kan søge ud i verden og vende tilbage til for opmuntring og trøst.

Vi definerer anerkendelse ved; gensidigt engagement, dialog, fælles opmærksomhed, ligeværdige relationer, sensitivitet, adgang til alderssvarende aktiviteter og legemuligheder.

Vi kan se det ved at den voksne har øjenkontakt med børnene, har turtagning og griber barnets initiativ.

Det vi ser efter at der ikke er børn som falder ud af fællesskabet. Vi ser efter om børnene er i relation eller er i leg.

Det er samtidig afgørende, at værdierne udspiller sig i et miljø, hvor barnet i samspil med andre kan udvikle sin identitet, så det føler sig betydningsfuldt og værdifuldt, som det menneske det er.

Vi arbejder med at børnene i høj grad skal være aktive og medbestemmende i eget liv. Det betyder bla at vi understøtter børnenes egen initieret leg, børnenes lyst til at være med til alt hvad der foregår omkring dem. Derved oplever de at være aktive og handlende mennesker som kan sætte aftryk på hverdagen og hjælpe sig selv og andre.

Dette gør vi ved at dele børnene op i mindre grupper i særdeleshed om formiddagen frem til de skal sove.

Det er den samme gruppe børn med den samme voksne over længere tid, så børnene kan opbygge en relation til de andre børn og starte spirende venskaber og den voksne lære børnene rigtig godt at kende for derved bedre at kunne støtte op om børnenes udvikling.

Legen er det fundamentet i barnets leg, derfor har vi indrettet stuerne så der er flere forskellige legemiljøer ex køkken, bilbane, læsehjørne, bord med puslespil mv. Alle børn skal opleve at der er et legemiljø, som inspirerer og motiverer til leg. Legemiljøerne er gjort klar til leg, så det er inspirerende for børnene, så bilerne er sat frem på bilbanen, der er dækket op i køkkenet og bøgerne er sat frem. Det pædagogiske personale har fokus på at tydeliggøre hvad der skal ske, og hvordan børnene kan byde ind, sådan at de er interesseret og motiveret i aktiviteten.

Barnet har en værdi i sig selv, derfor gør den voksne sig umage for at forstå barnets følelser, behov og ønsker. Børnene skal have en oplevelse af at der er voksne, som er interesseret i dem og vil hjælpe og støtte, når der er behov for det.

Vi arbejder med at overgange fra en aktivitet til en anden er tydelig for børnene, så ingen børn oplever at de længe befinder i en venteposition. Det pædagogiske personale respekterer barnets valg af aktiviteter og personalet fordeler sig i forhold til børnene og aktiviteterne og er fordybet i relationen.

Vores KIDS resultater viser at vi har arbejdet med anerkendelse og dets forskellige elementer, og at vi forstår at skabe dialog og fælles opmærksomhed. Vi oplever der er usikkerhed omkring hvordan vi definerer elementerne 'gensidig engagement', 'ligeværdige relationer' og 'sensitivitet', og vi vil derfor det næste år arbejde med at få defineret dette mere konkret, så alle kan være med.

I Klynge IBØ-F har vi arbejdet målrettet med den fælles faglige retning for måltidet i klyngen. Dette kommer til udtryk i Klynges fælles måltids-pædagogik.

### I Klynge IBØ-F skal alle børn i måltidet - over hele dagen:

#### ***Have mulighed for og opleve at deltage aktivt både før – under & efter måltidet***

- **Før:** At være med til at hente vognen i køkkenet, selv hente hagesmæk og tage den på. Dække bord og rigge til – (i børnehaverne præsenterer maden for de andre.)
- **Under:** At smøre selv, selv øse op, spise med bestik, indgå i dialog omkring måltidet ved bordet. På bordene skal der derfor være; små kander, bestik, fade, skåle etc. tilstede, så børnene tilbydes, inviteres og opfordres til aktiv deltagelse i eget måltid. Vi skaber mulighed for at børnene kan lære og øve sig, ved at eksperimentere ved måltidet.

Hagesmækker skal ned langs maven og **ikke** på bordet med tallerken over. På denne måde undgår vi, at børnene fikseres – men derimod tilbydes fri bevægelse ved bordet i måltidet.

- **Efter:** Børnene skal have mulighed for, selv at tage hagesmækken af - og stille sine ting på vognen efter endt måltid. Alt dette sker selvfølgelig med udgangspunkt i barnets alder og NUZO. Børnene skal understøttes i, at få øje på hinanden og opfordres til, at hjælpe hinanden. Vi tilskynder, at alle børn hjælper hinanden. De store er på mange områder rollemodeller for de små på stuen. Den voksne har en stor rolle i at facilitere og understøtte dialogen omkring måltidet. I dialogen snakker vi med børnene om f.eks. konsistens, farver, smag (sur/sødt), udseende, oplevelser med maden.

#### ***Mødes af nærværende voksne omkring bordet***

- Alle voksne positionerer sig ved bordene – ikke ved madvognen. Dette sker, så børnene oplever, at de voksne er aktivt deltagende og understøttende i måltidet, så det enkelte barn har mulighed for, at udvikles, trives, dannes og lære, samt øve selvhjulpenhed. Fordel rollerne imellem jer, så det er tydeligt for og børnene.
- Den enkelte medarbejder er ansvarlig for, at det enkelte barn omkring bordet opfordres og tilbydes deltagelse og understøtter barnets nysgerrighed på at lære – eks. smøre selv, selv øse op, selv hælde fra kande.

### **Praktisk planlægning omkring måltidet som et læringsmiljø på stuerne – over hele dagen:**

Børnene skal have mulighed for aktiv deltagelse:

- At hente vogne i køkkenet
- Dække bord
- I vuggestuerne, at tage hagesmækker af – og på
- Hælde op – små kander på alle borde
- Spise med bestik – på alle borde
- Selv smøre – knive v/alle måltider
- Selv tage mad – skåle og fade på alle borde, der ”serveres” ikke fra vognen af en voksen
- Sprogligt, socialt og sansende læringsmiljø omkring måltidet omkring måltidet – snak om maden, råvarerne etc. - visuel læring eks. En kartoffel på madvognen hvis maden indeholder kartoffel
- De voksne spiser med og fremgår som rolle-modeller
- Der hentes ikke alternativt mad i køkkenet under måltidet – vi skaber ikke ”trafikal” stemning, men er nærværende og tilstede igennem hele måltidet.

### **Hvordan skaber vi den gode stemning i læringsmiljøet omkring måltidet og hvordan sikrer vi, at alle børn føler at de er en del af fællesskabet?:**

- Igennem meningsfuld og god samtale under måltidet skal alle børn have mulighed for at komme til orde.
- Før måltidet skaber vi aktiviteter og læringsmiljøer til de ”hurtige” eks. bog, puslespil. Så rammen efter endt måltid bliver tydeliggjort.
- Igennem værtskab fra den voksne ved bordet præsenteres maden for børnene – snak om ingredienser, råvarer etc.
- Børnene bestemmer selv hvad de lægger på tallerkenen, men ikke hvor meget – der skal være til alle. Det er den voksnes ansvar at gøre barnet bevidst om eks. hvor mange frikadeller man kan tage. Børnene skal ikke spise op.
- De voksne er rollemodeller omkring måltidet – og spiser et pædagogisk måltid sammen med børnene. Du skal ikke kræve noget af børnene, som du ikke selv ville gøre – eks. smage på maden.
- Vi fremhæver mad mod – og italesætter når børnene udfordrer sig selv på nye råvarer eller fremmede smage.
- Som voksne opfordrer vi til basale bordskik manere og dannelse omkring måltidet – eks. prøv med bestik, vand i glasset ikke mad, vi ”drikker” ikke suppe men spiser med en ske...
- Vi opfordrer ud fra barnets NUZO til, at spise med bestik, så det enkelte barn lærer hvad, kniv, gaffel og ske kan bruges til.

### **Rammer og omgivelser**

- Bordene dækkes inden måltidet – sammen med børnene. Dette sikrer også, at den voksne er stationær ved bordet når børnene har sat sig.
- Vi spiser i mindre grupper ved flere borde med en voksen ved hvert bord – dog arbejdes der i flere enheder med ”store borde” hvor de ældste børn i vuggestue og børnehave sidder uden voksen, men med en voksen i nærheden ved et af de andre borde.
- Marker tydeligt hvornår måltidet starter – evt. sig remsen ”1 – 2 værsgo”
- Afslutning ”Tak for mad” ”Velbekomme” etc.
- Børnene går ikke til og fra måltidet, vi skaber en læring omkring hvad det vil sige at fordybe sig i noget og blive i fællesskabet fra start til slut.
- Der er forskel på børn og deres NUZO og ud fra den voksnes kendskab til den enkelte i gruppen vurderes det om der er forskellige behov, forudsætninger og muligheder der skal tages hensyn til.



- De voksne reflekterer hele tiden over, hvordan vi skaber et miljø omkring måltidet, som alle børn kan deltage i.

I Charlottet haven understøtter vi også børnenes interesse for mad ved at have temadage med mad ex bønne/linsedag eller grøn dag, hvor børnene tilberede grøntsager, farvet med grønt, synger grøntsagesange med. En gang om ugen er der en gruppe børn med i køkkenet. Børnene er med til at forberede hvad de skal have at spise til frokost eller eftermiddagsmad samme dag. Vi oplever, at børnene har lyst til at smage på mange fødevarer og de børn som er lidt forbeholdne, står og ser lidt på og bliver støttet i at holde en broccoli eller rører ved mel.

---

## Pædagogisk læringsmiljø

”Det skal fremgå af den pædagogiske læreplan, hvordan det enkelte dagtilbud hele dagen etablerer et pædagogisk læringsmiljø, der med leg, planlagte vokseninitierede aktiviteter, spontane aktiviteter, børneinitierede aktiviteter samt daglige rutiner giver børnene mulighed for at trives, lære, udvikle sig og dannes.

Det pædagogiske læringsmiljø skal tilrettelægges, så det inddrager hensynet til børnenes perspektiv og deltagelse, børnefællesskabet, børnegruppens sammensætning og børnenes forskellige forudsætninger.”

***Den styrkede pædagogiske læreplan, Rammer og indhold, s. 22-23***



---

### **Hvordan skaber vi hele dagen et pædagogisk læringsmiljø, der giver alle børn mulighed for at trives, lære, udvikle sig og dannes?**

Det pædagogiske læringsmiljø er rammen for børns læring og trivsel og dermed ikke bare nogle få timer med pædagogiske aktiviteter om formiddagen. Det pædagogiske læringsmiljø er hele dagen og rammen for leg og rutinesituationer som bleskift og måltider, vokseninitierede aktiviteter m.v. Gennem hele dagen har vi fokus på selvhjulpenhed, så børnene er aktive deltagere i alle situationer.

Vores mål er at det fysiske læringsmiljø, er tydelige for børnene, så der er gjort klar til leg. Børnene skal blive inspireret til hvad man kan lege og fortage sig. Eks på komfuret i dukkekøkkenet står der gryder parat med lidt mad i gryderne og ved bordet er der dækket op med tallerkener, krus, en kande og lidt mad på tallerkenerne. Eller der er bygget Lego-tårne ved siden af en lille bunke Lego. Udenfor er der sat spande og skovle frem i sandkassen ved siden af et par sandslotte.

I Charlottet haven er vi optaget af at børnene er aktive og deltagende derfor har vi alt legetøjet i børnehøjde, så de kan nå alting. De materialer, som vi tænker at børnene kun skal benytte sammen med en voksen, er gemt helt væk. Det kan være maling, og farver, men det kan også være legetøj, som børnene ikke er interesseret i for tiden.

Den voksne sidder på gulvet og er i øjenhøjde med børnene og er engagerede i hvad børnene er optaget af for at kunne støtte legen og nogle gange bidrage noget nyt til legen. For eksempel havde en stue fået nyt lægesæt, som børnene, særligt to, var meget optaget af at lege med. Vi startede med at undersøge lægeredskaberne, og fandt ud af hvad de kunne bruges til. Derefter brugte vi dem til at undersøge nogle bamser som var syge. Den voksne så at der var brug for at udvide legen for at drage flere ind i fælleslegen, så hun løber hen til telefonen og siger at kaj har brug for at blive hentet med ambulancen, da han er faldet og slået sig. Den voksne 'kører' ambulancen sammen med det ene barn hen til Kaj, som så bliver undersøgt. Det ene barn siger han har slået sig på benet, og den voksne spørger om vi skal finde et plaster til ham. Det vil børnene rigtig gerne, og de to børn får et plaster som de sætter rundt på Kaj. Ved siden af legen står en pige og kigger, og den voksne spørger om hun vil have et plaster. Barnet tager forsigtigt imod plastret, og den voksne siger det er klistret. Barnet smiler, og sætter også plastret på Kaj.

Vi deler børnene op i mindre grupper efter alder, interesse, venskaber eller andet. Det gør vi for at skabe rammer for et læringsmiljø som tager udgangspunkt i børnenes perspektiv. Grupperne har vi over længere tid med en fast tilknyttet voksen. Den voksne får et stort kendskab til børnene, så læringsmiljøerne bedre kan målrettes.

Vi er startet på at lave ugeplaner for de små grupper, hvor formålet for planen er beskrevet samt de vokseninitierede aktiviteter. En stor del af planen understøtter de børneinitierede aktiviteter, og tager udgangspunkt i hvad der optager børnegruppen.

Det er den enkelte voksne som laver planen for sin gruppe, men der er sparring på stuemødet en gang om ugen hvor man også evaluerer den forrige plan.

Planen bliver sendt ud til forældrene så de ved hvad vi arbejder med og kan forberede deres barn inden de kommer i vuggestue om morgenen. Forældrene har også mulighed for at støtte om det vi har fokus på i vuggestuen.

F.eks. hvis en gruppe arbejder med sprog, så kan forældrene læse de samme bøger, synge de samme sange derhjemme, som vi øver i vuggestuen. På denne måde skaber vi sammenhæng mellem hjem og institution, som understøtter børnenes trivsel, læring, udvikling og dannelse.

I forbindelse med KIDS observationer ses det, at i de små grupper er børn og voksne sammen om et fælles tredje, men at vi skal arbejde med at den voksne skaber et læringsmiljø som understøtter at børnene får øje på hinanden. Vi er ved at udarbejde konkrete eksempler på hvordan det kan se ud.

Selvom mange børnene ikke har et tydeligt verbalt sprog, så kommunikerer de alligevel hele tiden ved lyde gestik og kropssprog. Det er vigtigt at vi forsøger at aflæse og forstå børnene, hvad er der på spil for dem, justere os i forhold til børnene, sætter ord på det vi oplever barnet føler, barnets intentioner eller barnets behov.

Hvis et barn leger med en skovl og et andet barn forsøger at tage skovlen, prøver vi at finde ud af om det andet barn også vil lege med en skovl eller måske vil det andet barn gerne lege med barnet med skovlen. Vi spørger og sætter ord på så børnene kan tænke lidt over hvad det er det vil og derved få hjælp og støtte til det.

Hvis vi vælger at spørge barnet om det vil skiftes, vælger vi bevidst at lade det få muligheden for at sige nej. Det skal vi respektere ved at sige til barnet, at det er ok og sige at så kommer jeg lige om lidt at henter dig. Konstaterer vi at det er noget vi nu skal, må vi hjælpe barnet på bedste vis, hvis barnet ikke vil. Barnet forsøger at fortælle dig noget, vi skal kunne justere vores adfærd efter det.

Når vi får respons fra barnet eller børnegruppen, enten nonverbalt eller verbalt, om at der noget det er optager af i øjeblikket, så forsøger vi at følge barnets spor og derved kan den planlagte aktivitet blive ændret.

---

## Samarbejde med forældre om børns læring

”Det skal fremgå af den pædagogiske læreplan, hvordan dagtilbuddet samarbejder med forældrene om børns læring.”

***Den styrkede pædagogiske læreplan, Rammer og indhold, s. 24-25***



---

## Hvordan samarbejder vi med forældrene om barnets og børnegruppens trivsel og læring?

Gennem dialog ønsker vi at skabe tillid og tryghed i samarbejdet mellem forældre og personale. Forældrene ses som en ressource i forhold til det enkelte barns læring, udvikling og trivsel og vores udgangspunkt er at forældrene vil deres barn det bedste. Vi er samtidigt opmærksomme på at, vi besidder viden og erfaring med det enkelte barns trivsel, udvikling og læring i vuggestuen.

Et godt forældresamarbejde er vigtigt for vores arbejde med børnene, vi ønsker at forældre og de fagprofessionelle kan berige hinanden og give hinanden perspektiver på barnets trives, udvikling og læring, så vi i fællesskab kan støtte det enkelte barn.

Inden barnet starter, får barnet tilsendt et velkomstbrev og velkomstfolder, hvori de kan læse om den første tid i vuggestuen, praktiske oplysninger, telefonnumre og info om forældrerådet.

I forbindelse med barnets start i vuggestuen har vi en velkomstsamtale, hvor forældrene fortæller om deres barn. Velkomstsamtalen er beskrevet i velkomstfoldren, så forældrene er forberedte på samtalen. Når barnet er indkørt inviterer pædagogen til 3 måneders samtale, som sætter fokus på hvordan barnet er faldet til i vuggestuen ved disse punkter:

- Hvordan oplever forældrene den første tid
- Beskriv hvordan vuggestuen ser udviklingen har været fra første dag til i dag
- Hvordan er barnet faldet til blandt børnene og de voksne
- Hvad gør i når barnet er ked af det
- Opsummer aftaler

Forældrene i Charlottenhaven er altid velkomne til at give udtryk for deres undren, og vi bestræber os på at være åbne og lydhøre, overfor både positive og negative synspunkter. Det er vigtigt for os at opretholde et positivt samarbejde med forældrene, ligesom det er vigtigt, at vi er gode til at formidle vores faglighed og vores oplevelse af deres barn.

Forældrene er altid velkomne til at få en samtale med stuens personale. Når barnet er ca. 2 år inviteres forældrene til en samtale med stuens personale om hvordan barnet trives og udvikler sig. Der rekvireres desuden tolk efter behov til tosprogede familier.

Til velkomstsamtalen og 2 årssamtalen modtager forældrene en invitation til samtalen hvori der er beskrevet hvad vi skal tale om, så forældrene har mulighed for at forberede sig.

Forældrerådet har udtrykt ønske om at få en større viden om hvordan de kan være med til at understøtte deres børns udvikling. Der er et ønske om at etablere et rum hvor forældre til forældre kan udveksle erfaringer og være i dialog med det pædagogiske personale om hvordan man f. eks støtter sit barn i at tage tøj af og på, hvordan man kan have sit barn med til de praktiske gøremål i hjemmet eller hvordan man kan støtte sit barn i sprogudviklingen mm. I den forbindelse holder vi i løbet af året 2 forældre kaffer, samt 1 sommer- og julefest. Det er stuen der inviterer indenfor til en kop kaffe, hvor der er tid til at se hvordan pædagogerne arbejder.

De sidste par år har vi kørt med de 2 forældrekafeer samt en sommer- og julefest. Vi oplever stor opbakning fra forældrene, som fortæller der er meget glade for at vi sætter rammerne for at forældrene kan snakke sammen.

På baggrund af forældrerådets ønske om større viden så de kan støtte børnenes udvikling hjemme, sender vi hver uge en ugeplan ud til forældrene. Gennem ugeplanen kan forældrene se hvad vi arbejder med lige nu, og hvilke aktiviteter man kan bruge til at støtte op om dette. Forældrerådet har givet udtryk for, at det er rart med ugeplanerne, da de bliver inspireret til leg derhjemme og netop til hvad de kan gøre for at støtte det samme fokus som der er i vuggestuen.

---

## Børn i udsatte positioner

”Det skal fremgå af den pædagogiske læreplan, hvordan det pædagogiske læringsmiljø tager højde for børn i udsatte positioner, så børnenes trivsel, læring, udvikling og dannelse fremmes.”

***Den styrkede pædagogiske læreplan, Rammer og indhold, s. 26***



---

### Hvordan skaber vi et pædagogisk læringsmiljø, der tager højde for og involverer børn i udsatte positioner, så børnenes trivsel, læring, udvikling og dannelse fremmes?

Tilgangen til arbejdet med fællesskaber og inklusion tager udgangspunkt i at skabe inkluderende fællesskaber og læringsmiljøer, der giver deltagelsesmuligheder for alle børn. Personalet tænker inklusion ind i hverdagen ved at have øje for det enkelte barns behov og ressourcer, ved at tilpasse og tilbyde forskellige aktiviteter i mindre grupper, således, at alle børn har mulighed for at overskue børnefællesskaberne, og deltage ud fra de forudsætninger den enkelte har.

Vi har et særligt blik for børn i udsatte positioner, der har behov for særlig støtte. For disse børn laver stuen personale en plan for barnet - det kan fx være, at en fast voksen følger med barnet rundt, for at skabe tryghed og understøtte barnets deltagelsesmuligheder. Disse tiltag for børn i udsatte positioner, vidner om en fin balance i forhold til, at arbejdet med inkluderende fællesskaber kræver, at nogen børn har brug for en særligt tilrettelagt indsats og fleksibilitet for, at børnene har reelle deltagelsesmuligheder i fællesskaberne. Vi bruger aktivt det fælles tredje til at skabe rum og rammer til, at børnene får øje på hinanden og danner fællesskaber og legerelationer.

Når vi oplever at børn er i udsatte positioner, og vi ikke kan få barnet i trivsel, så vurderer vi i dialog og samarbejde med forældrene om vi skal have hjælp fra fx ressource teamet.

Vi har særligt fokus på at understøtte en systematisk evalueringskultur, såsom vores arbejde med ugeplaner, hvor vi sørger for at evaluere til stuemøder om de tiltag vi gør og om vores praksis fungerer sådan, at børn ikke oplever at komme i udsatte positioner.

I personalegruppen har vi arbejdet med leg, hvor vi fremadrettet har et særligt fokus på børnefællesskabet, altså barn-barn relationen. Her øver vi os i at understøtte legen blandt børnene, så alle børn har deltagelsesmuligheder, og får øje på hinanden.

---

## Øvrige krav til indholdet i den pædagogiske læreplan

---

### Inddragelse af lokalsamfundet

”Det skal fremgå af den pædagogiske læreplan, hvordan dagtilbuddet inddrager lokalsamfundet i arbejdet med etablering af pædagogiske læringsmiljøer for børn.”

*Den styrkede pædagogiske læreplan, Rammer og indhold, s. 29*

---

### Hvordan inddrager vi lokalsamfundet i arbejdet med at skabe pædagogiske læringsmiljøer for børn?

I Charlottenhaven benytter vi os af de omkring liggende legepladser, biblioteker, teatre og andre kulturinstitutioner. Vi bor tæt på Nordhavn St og derfor benytter vi os ofte til at se på toge eller tage metroen til Amalienborg og se på soldater, eller vi går tur til den nærliggende brandstation.

---

### Arbejdet med det fysiske, psykiske og æstetiske børnemiljø

”Arbejdet med det fysiske, psykiske og æstetiske børnemiljø i dagtilbuddet skal integreres i det pædagogiske arbejde med etablering af pædagogiske læringsmiljøer.

Børnemiljøet skal vurderes i et børneperspektiv, og børns oplevelser af børnemiljøet skal inddrages under hensyntagen til børnenes alder og modenhed.”

---

## Hvordan integrerer vi det fysiske, psykiske og æstetiske børnemiljø i det pædagogiske læringsmiljø?

Vi prioriterer, at alt er i børnehøjde, for at skabe et miljø, der har fokus på børnenes oplevelse. Det gør vi ved at skabe tilgængelige legezoner på stuerne, der understøtter børnenes deltagelsesmuligheder i fællesskaberne og hverdagspædagogikken i løbet af dagen.

Vi arbejder med at det legetøj, som er fremme, skal stå så børnene ikke behøver en voksen for at tage det frem. Alt legetøjet skal stå i børnehøjde, og vi gør altid klar til leg, så børnene bliver inspireret til at lege. Bondegårdsdyrene ligger ikke i en kasse, men står fremme i bondegården. Således vil der opstå børneinitierede lege.

Vi arbejder også med at lave legezoner, der giver børnene mulighed for at trække sig, at lege med hinanden, lege på gulvet, lege ved bordet og lege, hvor der også er mulighed for voksendeltagelse.

Samtidig har vi fokus på at placere billeder af børn, børnenes produktioner mv i børnehøjde, så børnene kan se det. Det er og vi kan snakke sammen om dem. Det æstetiske miljø handler også om stemning. Når børnene nemmere kan se billederne, bliver det også nemmere for børnene at deltage i fortællingen om stuen og den gode stemning. Når børnene kan se de billeder, de har malet, kan vi fastholde erfaringen og den gode fortælling af barnet som medskaber af stuen.

Fællesrummene er indrettet til mere grovmotoriske lege med gynger, madrasser, ribber, krybebane mm.

---

## De seks læreplanstemaer



---

”Den pædagogiske læreplan skal udarbejdes med udgangspunkt i seks læreplanstemaer samt mål for sammenhængen mellem læringsmiljøet og børns læring.

Det skal fremgå af den pædagogiske læreplan, hvordan det pædagogiske læringsmiljø understøtter børns brede læring inden for og på tværs af de seks læreplanstemaer.”

***Den styrkede pædagogiske læreplan, Rammer og indhold, s. 32***

---

## Alsidig personlig udvikling

”Alsidig personlig udvikling drejer sig om den stadige udvidelse af barnets erfaringsverden og deltagelsesmuligheder. Det forudsætter engagement, livsduelighed, gåpåmod og kompetencer til deltagelse.”



***Den styrkede pædagogiske læreplan, Rammer og indhold, s. 36-37***

Pædagogiske mål for læreplanstemaet:

1. Det pædagogiske læringsmiljø skal understøtte, at alle børn udfolder, udforsker og erfarer sig selv og hinanden på både kendte og nye måder og får tillid til egne potentialer. Dette skal ske på tværs af blandt andet alder, køn samt social og kulturel baggrund.
2. Det pædagogiske læringsmiljø skal understøtte samspil og tilknytning mellem børn og det pædagogiske personale og børn imellem. Det skal være præget af omsorg, tryghed og nysgerrighed, så alle børn udvikler engagement, livsduelighed, gåpåmod og kompetencer til deltagelse i fællesskaber. Dette gælder også i situationer, der kræver fordybelse, vedholdenhed og prioritering.

### Hvordan understøtter vores pædagogiske læringsmiljø børnenes alsidige personlige udvikling?

Herunder, hvordan vores pædagogiske læringsmiljø:

- Understøtter de to pædagogiske mål for temaet Alsidig personlig udvikling
- Tager udgangspunkt i det fælles pædagogiske grundlag
- Ses i samspil med de øvrige læreplanstemaer.

#### Mål for børnene i Charlottenhaven:

- At de bliver trygge ved at være i vuggestuen.



- At de bliver set, hørt og forstået.
- At de får dækket deres grundlæggende behov, både fysisk og psykisk.
- At de giver udtryk for, hvad de kan lide og ikke kan lide.
- At de viser hvad de har lyst til.
- At de støttes i og motiveres til øve sig i de ting, der er svært.
- At de opnår en begyndende selvhjulpethed.
- At de oplever tætte relationer med andre børn og voksne.
- At de spejler sig i de andre børn.
- At de udviser glæde ved at kunne mestre forskellige færdigheder.
- At de viser vilje og lyst til at hjælpe sig selv og andre.
- At de får et stadigt større kendskab til sig selv.
- At de har og giver udtryk for en positiv selvopfattelse.
- At de er trygge ved stadig flere forskellige voksne.

Ved barnets opstart har vi i charlottehaven fokus på tilknytning, og bruger den første tid på at opbygge en tæt relation til barnet, så barnet oplever basal omsorg og tryghed, både fysisk og psykisk.

Vi er nærværende og anerkendende, og skaber et miljø, hvor alle børn bliver set, hørt og forstået - præget af varme og livsglæde. Vi giver børnene mulighed for, og plads til, at gennemleve alle deres følelser, for at styrke selvværdet. Vi anerkender endvidere børnenes følelsesmæssige behov for en bestemt voksen.

På baggrund af den pædagogiske konsultants observationer, har vi valgt at øve at holde samlingerne i de små faste grupper, fremfor fælles alle 12 børn på stuen. Dette har vi gjort fordi vi ser at der er børn der falder uden for fællesskabet og bliver sat i udsatte positioner. Samling i de små grupper giver børnene mulighed for at føle sig som et ligeværdigt og betydningsfuldt medlem af en gruppe, hvilket styrker barnets selvværd.

Vi indlever os i børnenes verden og er nysgerrige efter hvad der optager børnene, for blandt andet herved at give dem meningsfulde udfordringer, samt et meningsfyldt læringsrum. Vi har fokus på at de aktiviteter vi tilbyder tager udgangspunkt i alle børns forskellige optagetheder og interesser, sådan at alle børn får mulighed for at vise de andre, at de har noget at bidrage med til fællesskabet. Vi giver børnene indflydelse på deres egen hverdag, så de får en oplevelse af at deres interesser bliver taget alvorligt. Det fremmer børnenes initiativer og mod til at udtrykke egne behov.

Vi bekræfter børnenes oplevelser for herved at støtte dem i udviklingen af en positiv selvopfattelse. Gennem leg, samvær og fordybelse får barnet et større kendskab til sig selv i forhold til sociale og personlige kompetencer. Vi deler oplevelser og følelser med det enkelte barn, lytter og hjælper med at sætte ord på.

Vi spørger kun børnene om de vil noget, hvis de har mulighed for at sige nej. Vi respekterer så vidt muligt når et barn siger nej til noget. Vi støtter og opmuntrer barnet i mødet med nye udfordringer. Vi hjælper barnet med at øve sig i at hælde op selv, at hjælpe til med at tage tøj af og på, at øve sig i selv at kravle op og ned at stolen m.m. Vi viser børnene vores begejstring over at de øver sig og efterhånden kan selv. Dertil opfordrer vi børnene til at hjælpe hinanden, samt at være rollemodeller for den resterende børnegruppe.

## Social udvikling



”Social udvikling er udvikling af sociale handlemuligheder og deltagelsesformer og foregår i sociale fællesskaber, hvor børnene kan opleve at høre til, og hvor de kan gøre sig erfaringer med selv at øve indflydelse og med at værdsætte forskellighed.

Gennem relationer til andre udvikler børn empati og sociale relationer, og læringsmiljøet skal derfor understøtte børns opbygning af relationer til andre børn, til det pædagogiske personale, til lokal- og nærmiljøet, til aktiviteter, ting, legetøj m.m.”

**Den styrkede pædagogiske læreplan, Rammer og indhold, s. 38-39**

Pædagogiske mål for læreplanstemaet:

1. Det pædagogiske læringsmiljø skal understøtte, at alle børn trives og indgår i sociale fællesskaber, og at alle børn udvikler empati og relationer.
2. Det pædagogiske læringsmiljø skal understøtte fællesskaber, hvor forskellighed ses som en ressource, og som bidrager til demokratisk dannelse.

### Hvordan understøtter vores pædagogiske læringsmiljø børnenes sociale udvikling?

Herunder, hvordan vores pædagogiske læringsmiljø:

- Understøtter de to pædagogiske mål for temaet Social udvikling
- Tager udgangspunkt i det fælles pædagogiske grundlag
- Ses i samspil med de øvrige læreplanstemaer.

#### Vi ønsker at alle børn:

- Oplever tryghed og glæde ved at være sammen med de andre børn.
- Bliver inviteret ind i det sociale fællesskab på stuen.
- At det enkelte barn oplever sig værdifuldt i forhold til fællesskabet, på trods af at det er én blandt mange.
- Indgår i tætte relationer på stuen.
- Gør sig erfaringer med konflikter, for herigennem at udvikle en begyndende evne til at mærke egne grænser, samt aflæse andres grænser.
- Øver sig i at opsøge og tage initiativ til leg.
- Udviser en begyndende forståelse for de sociale koder.
- Gør sig erfaring med at udvise indlevelse og empati.

I charlottehaven møder børnene en bred vifte af læringsmiljøer, hvor legen er grundlæggende. Børn indgår i større eller mindre sammenhænge hvor de oplever at være en del af fællesskabet, hvor de har mulighed for at styrke og udvikle relationer på tværs af alder. Vi arbejder med små faste børnegrupper som skifter når de voksne vurderer at der er behov for det - dette evalueres løbende ved stuemøder.

Vi skaber rammer, der giver legen de bedst mulige udviklingsbetingelser, da det bla.. er her, at børnenes sociale og personlige kompetencer udvikles, samt de tætte relationer opbygges. Som voksne er vi opmærksomme på at skabe og tilrettelægge en hverdag, hvor børnenes fælles nysgerrighed og interesser udfordres. Dette sker ved børnenes spontant opstået leg, fælles opmærksomhed eller ved planlagte aktiviteter ud fra børnenes nærmeste zone for udvikling, i mindre grupper, hvor der er plads til leg og fordybelse.

Vi støtter og opmuntrer børnene til at hjælpe hinanden. Det sker ved her og nu behov, som f.eks. af - og påklædning, og at give en sut som trøst med mere. Vi ser det som vores ansvar i konflikt, at støtte, vejlede og anerkende børnene, mens vi som rollemødder viser, hvordan en konfliktsituation kan håndteres - altså give børnene en hensigtsmæssig handlingsanvisning som de med tiden, og gennem opnået erfaring kan anvende.

For at støtte udviklingen af en begyndende evne til at udvise indlevelse og empati, er vi opmærksomme på, og bevidste om at være tydelige, troværdige og anerkendende voksne som børnene kan spejle sig i. Vi støtter børnene i at sætte ord på deres følelser og grænser i forhold til deres behov og i forhold til konflikter, for derigennem at udvikle evnen til at sige til og fra, samt at kunne begynde at aflæse andres personlige grænser. Vi fortæller, hvordan vi tolker de andre børns verbale og nonverbale kropssprog. Vi italesætter børnenes intentioner og hjælper dem med at sætte handling på.

Vi skaber rammer, der giver mulighed for fordybelse i legen, og som giver mulighed for at øve sig i at lege sammen, da dette er en stor udfordring for vuggestuebarnet. Vi finder relevante materialer frem, med henblik på at give legen de bedst mulige udviklingsbetingelser. Vi prioriterer at tage på længere ture, hvor børnene får fælles oplevelser, både som stue, men også på tværs af huset. Disse oplevelser giver børnene en følelse af fællesskab, inspiration til efterfølgende leg hjemme i institutionen, samt mulighed for nye udviklende legekonstellationer.

---

## Kommunikation og sprog



”Børns kommunikation og sprog tilegnes og udvikles i nære relationer med barnets forældre, i fællesskaber med andre børn og sammen med det pædagogiske personale.

Det centrale for børns sprogtilegnelse er, at læringsmiljøet understøtter børns kommunikative og sproglige interaktioner med det pædagogiske personale. Det er ligeledes centralt, at det pædagogiske personale er bevidst om, at de fungerer som sproglige rollemodeller for børnene, og at børnene guides til at indgå i fællesskaber med andre børn.”

***Den styrkede pædagogiske læreplan, Rammer og indhold, s. 40-41***

Pædagogiske mål for læreplanstemaet:

1. Det pædagogiske læringsmiljø skal understøtte, at alle børn udvikler sprog, der bidrager til, at børnene kan forstå sig selv, hinanden og deres omverden.
2. Det pædagogiske læringsmiljø skal understøtte, at alle børn opnår erfaringer med at kommunikere og sprogliggøre tanker, behov og ideer, som børnene kan anvende i sociale fællesskaber.

### Hvordan understøtter vores pædagogiske læringsmiljø børnenes kommunikation og sprog?

Herunder, hvordan vores pædagogiske læringsmiljø:

- Understøtter de to pædagogiske mål for temaet Kommunikation og sprog
- Tager udgangspunkt i det fælles pædagogiske grundlag
- Ses i samspil med de øvrige læreplanstemaer.

**Vi ønsker at børnene:**

- Viser nysgerrighed og interesse for sprog.
- Har lyst til at kommunikere.
- Oplever at blive hørt.
- Hører et varieret sprog.
- Tilegner sig et sprog, der gør dem i stand til at kommunikere relevant med deres omverden.
- Bruger sproget aktivt til at give udtryk for behov, søge kontakt og sætte grænser.

For at støtte børnene i deres nysgerrighed og interesse for sprog samt lysten til at kommunikere med omverdenen, er det afgørende at børnene oplever trykthed, nærhed, samt voksne, der giver sig tid og viser interesse for, hvad børnene vil fortælle eller vise os - verbalt eller nonverbalt – og at børnene har oplevelsen af at føle sig set og forstået.

Vi bruger sproget sammen med børnene og understøtter sproget med fagter. Vi gentager det børnene, siger og gør og sætter ord på deres reaktioner og følelser. Vi sætter ord på børnenes oplevelser, erfaringer, samt følelser. Vi fortæller børnene om det vi gør og ser, bruger de rigtige ord, taler om billeder i bøger og lytter til musik.

Vi synger genkendelige sange, hvor vi bruger fagter og symboler. Vi taler om maden og de sanselige oplevelser, børnene oplever ved måltidet. Ved af- og påklædning taler vi om sammenhængen mellem kroppen og tøjet.

Vi sikrer at vores fysiske rammer er sprogligt udfordrende. Vi har billeder på væggene til inspiration for samtaler, dokumentation af hverdagens liv, billeder og navne på børnenes stole, symboler og billeder på børnenes kasser på toiletterne med mere.

Ved at inddrage børnene i hverdagens rutiner kobler får de ord og forståelser for hverdagens sammenhæng. Når de skal vaske hænder, beder vi dem trække ærmerne op ellers så taler vi om hvordan det føles når ærmet er blevet vådt. Når de er færdige med at spise, lægger børnene hagesmækken i kurven. Når de skal ud at lege, beder vi dem tage deres sutsko af eller finde jakken. Når vi læser bøger, spørger vi "hvor er koen eller hvad mon koen gerne vil?" det er med til at sætte ord på det konkrete, men også pirre børnene til at tænke at sætte sig ind i koens tanker.

Vi nuancerer vores sprog, for at udfordre deres aktive brug af det verbale sprog. Vi opfordrer barnet til for eksempel at sige mælk i stedet for blot at pege på mælken, hvis et andet barn forsøger at tage et stykke legetøj, støtter vi barnet i at sige, "det er min". Vi giver børnene tid til at spørge og svare.

Vi opfordrer og støtter børnene i at bruge sproget aktivt i samværet med børn og voksne. På stuerne aldersopdeler vi børnene, så de får mulighed for at være sammen med børn, der er på samme niveau eller udfordrer dem sprogligt, hvor de kan bruge sproget til at skabe kontakt og til at udtrykke grænser og lyster.

Vi spørger ind til børnenes oplevelser og uenigheder med de andre børn, og hjælper dem med at finde ord for situationen. Vi fortæller barnet, at det er en mulighed at sige "nej" eller "stop" hvis en personlig grænse bliver overtrådt.

---

## Krop, sanser og bevægelse



”Børn er i verden gennem kroppen, og når de støttes i at bruge, udfordre, eksperimentere, mærke og passe på kroppen – gennem ro og bevægelse – lægges grundlaget for fysisk og psykisk trivsel.

Kroppen er et stort og sammensat sansesystem, som udgør fundamentet for erfaring, viden, følelsesmæssige og sociale processer, ligesom al kommunikation og relationsdannelse udgår fra kroppen”.

**Den styrkede pædagogiske læreplan, Rammer og indhold, s. 42-43**

Pædagogiske mål for læreplanstemaet:

1. Det pædagogiske læringsmiljø skal understøtte, at alle børn udforsker og eksperimenterer med mange forskellige måder at bruge kroppen på.
2. Det pædagogiske læringsmiljø skal understøtte, at alle børn oplever krops- og bevægelsesglæde både i ro og i aktivitet, så børnene bliver fortrolige med deres krop, herunder kropslige fornemmelser, kroppens funktioner, sanser og forskellige former for bevægelse.

### Howdan understøtter vores pædagogiske læringsmiljø udviklingen af børnenes krop, sanser og bevægelse?

Herunder, hvordan vores pædagogiske læringsmiljø:

- Understøtter de to pædagogiske mål for temaet Krop, sanser og bevægelse
- Tager udgangspunkt i det fælles pædagogiske grundlag
- Ses i samspil med de øvrige læreplanstemaer.

#### Vi ønsker at alle børn:

- Bruger kroppen og viser glæde ved at bevæge sig.
- Får mulighed for at bruge alle deres sanser.
- Viser en begyndende bevidsthed om og kendskab til kroppen og dens funktioner.
- Udfordrer sig selv og forsøger sig med ting de ikke helt kan endnu.
- Er fysisk aktive.
- Udfordrer sig selv både grov – og finmotorisk.
- Opøver selvhjulenhed.

Vi har et rummeligt og udfordrende miljø, hvor der er mulighed for fysisk udfoldelse og sansestimulering, f.eks. har vi et fælles motorikrum. Vi indretter lokalerne så der er mulighed for at sanse forskellige materialer, røre, kravle over og under, hoppe og løbe, og vi har legeredskaber, som er motorisk og sanseligt udfordrende. Vi har spontane og planlagte aktiviteter, der tilgodeser sanserne og motorikken. Vi lader børnene bruge møbler og inventar til andet end hvad de er tiltænkt. Vi bruger en skammel til mere end blot at sidde på, den kan også bruges til at kravle op og ned ad, til at skubbe foran sig, til at løfte, til at øve balancen på med henblik på udvikling af grovmotorikken. Vi støtter de initiativer børnene selv tager til at bruge kroppen, og motiverer dem til bevægelse ved at være aktive rollemodeller. Vi anerkender børnenes sejre, det de mestrer og deres behov for bevægelse, og de små børn bliver motiverede til bevægelse ved

at se på de større børn. Vi tilbyder dem at bruge bestik, når de spiser, og være med til at hælde vand og øse mad op. Vi giver børnene mulighed for at eksperimentere og sanse maden på forskellige måder.

Vi tager os tid til at børnene kravler op og ned ad stole, krybber og pusleborde, og at de selv går ved siden af klapvognene, at de med hjælp øver sig i at gå op og ned ad trapperne. Vi synger sange med tilhørende symboler og fagter, så børnene kan deltage med kroppen. Vi viser børnene, hvordan de kan invitere et andet barn til leg ved hjælp af kroppen. Vi støtter børnene i at blive stadig mere selvhjulpne, blandt andet ved at tage tøjet af og på. Vi taler med børnene om, at der er forskel på dreng og pige, og hvem der er hvad.

Vi løber om kap på gangene og går på trapper, vi laver forhindringsbaner på stuen, hvor børnene får mulighed for at udfordre kroppen ved at kravle, krybe, hoppe, balancere m.m. Vi leger med bolde i flere størrelser og øver i at kaste, gribe og sparke til bold. Vi maler med både hænder og fødder, vi tegner og leger med modellervoks og perler m.m. Når vi spiser, øser børnene så vidt muligt selv op, de smører selv deres mad, sætter selv deres tallerken på vognen. Vi bruger de muligheder for fysisk udfoldelse, der er i nærmiljøet, og tager til skove eller parker.

---

## Natur, udeliv og science



”Naturoplevelser i barndommen har både en følelsesmæssig, en kropslig, en social og en kognitiv dimension.

Naturen er et rum, hvor børn kan eksperimentere og gøre sig de første erfaringer med naturvidenskabelige tænke- og analysemåder. Men naturen er også grundlag for arbejdet med bæredygtighed og samspillet mellem menneske, samfund og natur.”

**Den styrkede pædagogiske læreplan, Rammer og indhold, s. 44-45**

Pædagogiske mål for læreplanstemaet:

1. Det pædagogiske læringsmiljø skal understøtte, at alle børn får konkrete erfaringer med naturen, som udvikler deres nysgerrighed og lyst til at udforske naturen, som giver børnene mulighed for at opleve menneskets forbundethed med naturen, og som giver børnene en begyndende forståelse for betydningen af en bæredygtig udvikling.
2. Det pædagogiske læringsmiljø skal understøtte, at alle børn aktivt observerer og undersøger naturfænomener i deres omverden, så børnene får erfaringer med at genkende og udtrykke sig om årsag, virkning og sammenhænge, herunder en begyndende matematisk opmærksomhed.

### Howdan understøtter vores pædagogiske læringsmiljø, at børnene gør sig erfaringer med natur, udeliv og science?

Herunder, hvordan vores pædagogiske læringsmiljø:

- Understøtter de to pædagogiske mål for temaet Natur, udeliv og science
- Tager udgangspunkt i det fælles pædagogiske grundlag
- Ses i samspil med de øvrige læreplanstemaer.

### Målet for alle børn i Charlottehaven:

- At de får erfaringer gennem forskellige oplevelser med naturen fx sansehaven og skoven
- At de bliver støttet i at udforske naturen og dens elementer
- At deres nysgerrighed til naturens omgivelser vokser
- At de lærer om naturen gennem brug af krop og sanser
- At de er ude i alt slags vejr
- At de får mulighed for at gøre sig erfaringer med og udvikle forståelse for sammenhænge i naturen



I Charlottehaven bruger vi uderummet så meget som muligt, hen over hele dagen - både på vores egen legeplads og sansehave, men også ude på tur til skoven fx dyrehaven.

Vi sanser årstiderne ved at samle blade, kaste med blade, tage sne med ind, hoppe i vandpytter, mærke blæsten i håret. Børnene mærker på egen krop at vejret skifter mellem kold og varm, blæsende og vådt. Når vi er ude med børnene sætter vi ord på det børnene oplever, og understøtter derigennem deres nysgerrighed og forståelse af naturen.

Om sommeren har vi de sidste år haft vand som fælles tema i huset, hvor vand og fx is leges og eksperimenteres med på forskellige måder. F.eks. kan der være legetøjsdyr fanget i isklumper som vi skal befri. Derudover undersøger vi dyrelivet og sansehavens forskellige krible krable dyr, og synger dertil sange om dyrene.

På begge vores legepladser giver vi børnene mulighed for at smage på naturen. Her er både forskellige krydderurter, samt jordbærbuske, æble-, pære- og blommetræer.

---

## Kultur, æstetik og fællesskab



”Kultur er en kunstnerisk, skabende kraft, der aktiverer børns sanser og følelser, ligesom det er kulturelle værdier, som børn tilegner sig i hverdagslivet.

Gennem læringsmiljøer med fokus på kultur kan børn møde nye sider af sig selv, få mulighed for at udtrykke sig på mange forskellige måder og forstå deres omverden.”

**Den styrkede pædagogiske læreplan, Rammer og indhold, s. 46-47**

Pædagogiske mål for læreplanstemaet:

1. Det pædagogiske læringsmiljø skal understøtte, at alle børn indgår i ligeværdige og forskellige former for fællesskaber, hvor de oplever egne og andres kulturelle baggrunde, normer, traditioner og værdier.
2. Det pædagogiske læringsmiljø skal understøtte, at alle børn får mange forskellige kulturelle oplevelser, både som tilskuere og aktive deltagere, som stimulerer børnenes engagement, fantasi, kreativitet og nysgerrighed, og at børnene får erfaringer med at anvende forskellige materialer, redskaber og medier.

### Howdan understøtter vores pædagogiske læringsmiljø, at børnene gør sig erfaringer med kultur, æstetik og fællesskab?

Herunder, hvordan vores pædagogiske læringsmiljø:

- Understøtter de to pædagogiske mål for temaet Kultur, æstetik og fællesskab
- Tager udgangspunkt i det fælles pædagogiske grundlag
- Ses i samspil med de øvrige læreplanstemaer.

#### Vi arbejder på at alle børn:

- Oplever at være en del af Charlottehavens kultur, og måden vi er sammen med hinanden på.
- Gør sig erfaringer med, hvordan hverdagen fungerer i vuggestuen, samt hvilke elementer dagen består af
- Viser genkendelse ved vores faste daglige aktiviteter, og begynder aktivt at deltage i dem.
- Oplever og udøver forskellige kreative udtryk
- Oplever årets traditioner.
- Er aktive i forberedelsen af vuggestuens kulturelle tilbud.
- Er medbestemmende i forhold til hvad de gerne vil lave, læse og høre.
- Udtrykker sig i forskellige materialer.

Vi har faste genkendelige samlingspunkter i hverdagen og måltider, og markerer årets mærkedage, for at præsentere børnene for Charlottehavens kultur, både hvad angår samvær og kreative udtryk. Vi synger, danser, snakker om det vi ser i bøger, finder vores musikinstrumenter frem, som børnene kan undersøge og udforske.

Vi gør som udgangspunkt tingene i samme rækkefølge hver dag, så børnene kan genkende det, og får opbygget en forventning. Vi tilbyder børnene at være aktive i situationen, i det omfang de har lyst til det. Vi stiller forskellige former for materialer til rådighed, støtter, inspirerer og udstiller børnenes kreative udtryk. Vi skaber rammerne for nærvær og fordybelse i ovennævnte, og vil derfor som oftest lave dette i små grupper. Vi præsenterer børnene for årets traditioner, som f.eks. jul, fastelavn, påske mm.

Vi taler meget med børnene om deres indbyrdes familierelationer. Herigennem bliver børnene bevidste om, at de er en del af flere sociale fællesskaber, både hjemme og i vuggestuen.

Vi inddrager børnene i udsmykning af juletræet, påskebordet, fastelavnstønden m.v.

Vi tilbyder flere kulturelle oplevelser, det kunne være børneteater, ture på biblioteket, længerevarende projekter, rytmikforløb, ture i kvarteret.

Børnenes kreative produktioner hænger vi op i børnehøjde, så børnene kan tydeligt se deres aftryk på vuggestuen. Det giver mulighed for at børnene samtaler med forældrene om det de har lavet og det er med til at fastholde og give ord på som var engang.

---

# Evalueringskultur



---

”Lederen af dagtilbuddet er ansvarlig for at etablere en evalueringskultur i dagtilbuddet, som skal udvikle og kvalificere det pædagogiske læringsmiljø.

Lederen er ansvarlig for, at arbejdet med den pædagogiske læreplan evalueres mindst hvert andet år med henblik på at udvikle arbejdet. Evalueringen skal tage udgangspunkt i de pædagogiske mål og herunder en vurdering af sammenhængen mellem det pædagogiske læringsmiljø i dagtilbuddet og børnenes trivsel, læring, udvikling og dannelse.

Evalueringen skal offentliggøres.

Lederen af dagtilbuddet er ansvarlig for at sikre en løbende pædagogisk dokumentation af sammenhængen mellem det pædagogiske læringsmiljø og børnenes trivsel, læring, udvikling og dannelse. Den pædagogiske dokumentation skal indgå i evalueringen.”

***Den styrkede pædagogiske læreplan, Rammer og indhold, s. 50-51***

Det er ikke et lovkrav at beskrive dagtilbuddets dokumentations- og evalueringspraksis i den pædagogiske læreplan, men det kan være en fordel i udarbejdelsen af læreplanen at forholde sig til den løbende opfølgning og evaluering af indholdet i læreplanen.

---

## Hvordan evaluerer vi arbejdet med den pædagogiske læreplan, som skal foretages mindst hvert andet år?

Her kan I fx kort beskrive, hvordan evaluering af læreplanen kan ses i forhold til jeres evalueringskultur i hverdagen.

Vi er i øjeblikket i gang med at tage de første skridt på vejen til en ny evalueringskultur i Charlottøhaven. For at arbejde hen imod en evalueringskultur, har vi valgt at arbejde (øve) med EVAS 'Skema til handling', som et fælles arbejdsredskab som bruges f.eks. på stuerne ved stuemøder, PU mm.

For at opretholde gode fysiske læringsmiljøer i hele huset, har vi aftalt at vi hver fjerde måned tager KIDS vurdering frem med de valgte fokusområder, både de 'fysiske omgivelser og 'leg og aktivitet'.

Et andet redskab vi bruger for at evaluere vores praksis, er ugeplaner. Ugeplanen indeholder et formål for gruppen man har, og derfor bliver det en systematisk dokumentation som kan bruges i evalueringen om børnegruppen trives, lærer, udvikles og dannes.

Hver halve år arbejder vi med TOPI, hvor vi evaluerer alle børns trivsel. Hvis nogle børn har behov for at blive støttet i noget, udfylder vi handleplaner som vi undervejs evaluerer på.

Derudover bruger vi også tilsynsrapporten som afsæt til MUS og GRUS for at sikre at den enkelte medarbejder er klædt på til opgaven.

Vi fortsætter med at have de mødefora, som vi har etableret for at sikre en høj grad af refleksion og at sikre at alle børn møder den samme pædagogiske kvalitet i vuggestuen.

---

## Det videre forløb i Charlottes haven

---

I det kommende år fortsætter vi med at have særligt fokus på legen, og dertil hvordan vi understøtter børnenes fælles leg i de vokseninitierede lege. Hertil vil vi blive klogere på hvordan det ser ud når børnene leger sammen, samt hvilket lege der styrker børnenes fællesskab så de får øje på hinanden i legen. Vi vil have særligt fokus på KIDS items 3.4, 3.11 og 3.19, som vi vil evaluere 3 gange årligt.